



## III Encuentro Andaluz de Familias

El movimiento asociativo andaluz ASPACE ha unido a más de 200 personas, entre familiares, personas con parálisis cerebral, monitores de ocio y trabajadores en Almuñécar, Granada. Todos los integrantes del III Encuentro Andaluz de Familias han cumplido con el espíritu que define a este foro: compartir experiencias y conocimientos en relación con la atención a las personas con parálisis cerebral. → Páginas 2 y 3

## José Manuel Porras, reelegido presidente

Representantes de las nueve asociaciones federadas, reunidos el 24 de mayo en la V Asamblea General Extraordinaria, han decidido con sus votos que José Manuel Porras Cruceyra sea presidente de la Federación ASPACE Andalucía y que formen parte de la Junta Directiva delegados de las asociaciones de Sevilla, Granada, Málaga, Jaén, Córdoba y Huelva. Ese mismo día se ha celebrado también la XVII Asamblea Ordinaria.



## ADEMÁS

ASPACE Sevilla, UPACE San Fernando y ACPACYS participan con sus cortos en los Premios Romper Barreiras. Hasta el 31 de agosto se puede votar por el corto favorito.

Comienza la Escuela de Verano en ACPACYS. La asociación tendrá abierta su escuela de verano hasta finales de julio.

ASPACE Sevilla publica la Guía de recursos para personas con parálisis cerebral de Sevilla. Este manual contiene información sobre escolarización, estimulación, etc.

AMAPPACE celebra su primera Multijornada. Concursos, juegos, deporte y otras actividades se dieron en sus instalaciones..

Alumnos del CE Infanta Crsitina de UPACE San Fernando representan la obra Mareando. Esta pieza teatral es una mezcla de teatro de guiñol y teatro negro.



Marca la X solidaria

Un pequeño gesto que permite ayudar a cinco millones de personas

[www.xsolidaria.org](http://www.xsolidaria.org)

Marcar la casilla de Fines Sociales en tu declaración significa destinar el 23% de lo recaudado a proyectos que ayuden a mejorar la calidad de vida de las personas con discapacidad

## III Encuentro Andaluz de Familias

Más de 60 familias de toda Andalucía han participado en este foro familiar con el fin de compartir sus vivencias

## El asociacionismo andaluz ASPACE se consolida un año más

ASPACE Andalucía ha presentado su programa de voluntariado social de familias ante los asistentes

El movimiento asociativo andaluz ASPACE ha unido a más de 200 personas, entre familiares, personas con parálisis cerebral, monitores de ocio y trabajadores en Almuñécar, Granada. Todos los integrantes del III Encuentro Andaluz de Familias han cumplido con el espíritu que define a este foro: compartir experiencias y conocimientos en relación con la atención a las personas con parálisis cerebral.

Durante tres días, unas 60 familias procedentes de distintos puntos de Andalucía han unido sus esfuerzos en el III Encuentro Andaluz de Familias con el fin de fortalecer el asociacionismo y enriquecerse de las vivencias y circunstancias de otros padres y madres de personas con parálisis cerebral. El complejo hotelero Turismo Tropical de Almuñécar, en Granada, ha acogido ponencias sobre deporte, ocio, accesibilidad, además de talleres de musicoterapia, estimulación y manualidades.

### "UNIÓN Y REFLEXIÓN"

Las familias fueron llegando tímidamente al complejo hotelero Turismo Tropical. De hecho, la mayoría han asistido por primera vez, aunque otros son ya veteranos. El primer contacto entre familiares comenzó cerca de la piscina: unos y otros observaban una grúa de acceso que se levantaba al borde del pretil y explicaban cómo utilizaban una muy similar y de fabricación casera en el



Las personas con parálisis cerebral y sus familiares han convivido durante tres días en Almuñécar

este Encuentro es "un punto de unión y reflexión" y cuya importancia radica en las aportaciones de las familias para planificar los programas y proyectos de la Federación y las asociaciones. Al mismo tiempo, agradeció que la Asamblea General lo reeligió como presidente.

Por su parte, Gonzalo Rivas se comprometió a llevar de nuevo el Encuentro de Familias a la residencia de tiempo libre de Marbella, hecho que las familias asistentes aprobaron con aplausos. Además, destacó la vocación de los padres y madres asociados a las entidades ASPACE

"Deporte ¿medio rehabilitador/ medio de superación?".

Alejandro Muñoz, responsable de Ocio en ASPACE Granada, concluyó el domingo 5 de junio la batería de ponencias e hizo reflexionar a

**- El familiar "no debe imponer" las actividad de tiempo libre, sino preguntarle para conseguir su autonomía -**

padres, madres y familiares sobre la libertad de elegir el ocio que deben tener las personas con parálisis cerebral. Así, sentenciaba que el familiar "no debe imponer" la actividad de tiempo libre, sino preguntarle para conseguir su autonomía. Además, aseguró que en muchas ocasiones, ellos prefieren salir y disfrutar del tiempo libre sin la compañía y la vigilancia de sus padres.

### TIEMPO DE OCIO

Al mismo tiempo que se desarrollaban las ponencias, personas con parálisis cerebral, tanto menores como adultos junto con sus hermanos, disfrutaban en los talleres mientras jugaban al "lavadero de coches", a los bolos, se estimulaban con música y fabricaban marionetas y llaveros con tela de fieltro. Monitores de AMAPPACE, ACPACYS y UPACE San Fernando consiguieron que todos se divirtieran mientras hacían terapia a través de talleres de música, estimulación y manualidades.

continúa en la página 3



Acto inaugural de José M. Porras y Gonzalo Rivas

baño de sus hogares. Por la noche, las relaciones se intensificaron en la animación, a pesar de que unos bailaban animadamente y otros descansaban del largo viaje.

Gonzalo Rivas, director general de Personas con Discapacidad de la Consejería para la Igualdad y el Bienestar Social, y José Manuel Porras, presidente de ASPACE Andalucía se han encargado de dar comienzo a esta tercera edición. José Manuel Porras señalaba que



Rafaela Chounavelle e Isabel Márquez en la charla

en la lucha por la inclusión social de sus hijos: "Son los valedores para el cambio", apostilló.

### (IN)FORMACIÓN

Tras este acto oficial de apertura, Rafaela Chounavelle, responsable en ACPACYS de los programa de deportes, destacó la importancia del la implicación de las familias en las actividades deportivas de sus familiares con parálisis cerebral y animó a los padres a hacerse monitores de deporte en su ponencia titulada

La tarde del sábado estuvo llena de actividades, aunque hubo quienes prefirieron acercarse a la playa de Almuñécar. Hubo una exposición de boccia a cargo de deportistas de ASPACE Granada, ACPACYS y un jugador de última hora de AMAPPACE. Una veintena de personas continuaron la tarde con una ruta turística a la ciudad: pudieron admirar el Palacete de la Najarra, el parque botánico El Majuelo, desde el que se pudo ver el Castillo de San Miguel y los restos de una antigua fábrica de salazón de origen fenicio. La visita al Acuario fue más numerosa. Un total de 50 asistentes al Encuentro acudieron allí a contemplar la amplia fauna marina de Almuñécar y del Mediterráneo.

Esa misma noche, el cansancio no logró hacer mella entre las familias y continuaron el ciclo de actividades con una yincana de temática pirata. Bucaneros, corsarios y piratas invadieron durante dos horas el complejo hotelero para conseguir el tesoro escondido.

*"Ojalá hubiera tenido esta oportunidad durante los siete meses que pasé en el Hospital"*

#### DE MADRE A MADRE

En la mañana del domingo, Sandra Rubio, técnico de Federación, presentó el programa "Fomento del voluntariado social a través de las familias asociadas a las entidades ASPACE". Se trata de un proyecto que ASPACE Andalucía viene desarrollando desde hace unos meses y



Taller de estimulación a cargo de AMAPPACE



// Un grupo durante la visita al Palacio de la Najarra



La búsqueda del tesoro pirata continuó por la noche



// Sandra Rubio presenta el programa de voluntariado

tiene el objetivo de implicar a familiares ya asociados y con experiencia para asesorar a las nuevas familias que lleguen a las asociaciones. La técnica tuvo la ayuda de tres madres voluntarias que contaban su experiencia con las habituales muestras de nerviosismo de quienes no están acostumbrados a hablar en público: Ana María Bernabé, María José Castillo (de ASPACE Sevilla) y Susana Arjona (de ACPACYS). "Ojalá hubiera tenido esta oportunidad durante los 7 meses que pasé en el Hospital", alegaba Susana. "La madre a la que he acogido durante estos meses necesitaba que alguien le escuchara y yo estaba ahí para eso", narra

Este programa ha surgido de la necesidad planteada por los padres que ya están dentro del movimiento asociativo y que en su momento, se

vieron en la misma situación de estos nuevos miembros. Las asociaciones han recogido la experiencia de familiares durante estos meses para elaborar el Plan de Acogida Común. Ana María y María José fueron las encargadas de presentar este protocolo ordinario para las familias voluntarias que orienten a los nuevos padres, madres y familiares.

El final de este foro andaluz de familias había llegado con la clausura de Miguel Ramírez, presidente de ASPACE Jaén y miembro de Junta Directiva de Federación. Una vez más, se destacaba la necesidad de seguir con la cohesión del movimiento asociativo ASPACE en Andalucía para luchar para conseguir su objetivo común: la dignidad y la autonomía personal de las personas con parálisis cerebral y que su inclusión social sea plena.

## El III Encuentro Andaluz de Familias aprueba con notable alto

**En concreto, el III Encuentro Andaluz de Familias ha sacado más de 8 sobre 10 en la encuesta de satisfacción que se les pasaron a los padres al final de las jornadas. Además, el 100% de los asistentes participaría de nuevo en un IV Encuentro.**

A pesar de haber cambiado Marbella por Almuñécar como ciudad de reunión, las familias han aprobado con más un 8 sobre 10 este evento. De igual modo, todos los familiares participarían un año más en el Encuentro. Estos son los datos obtenidos tras sondear las respuestas que los familiares han dado en el cuestionario de satisfacción elaborado por Federación ASPACE Andalucía. En cuanto al equipo de organización del evento, un 47% lo valora con un 5 sobre 6 y un 36% con un 6. Entre las actividades más puntuadas se encuentran los talleres, las actividades de ocio y los ponentes.

Los temas más propuestos por los familiares para las próximas ponencias en un IV Encuentro son los nuevos tratamientos médicos y las aptitudes que deben tomar las personas con parálisis cerebral el día que ya no cuenten con sus padres. A éste le siguen otros como derechos y deberes de las personas con discapacidad y cómo acceder a las Administraciones para que mejoren las líneas de ayudas. En cuanto a los aspectos que debería modificarse, han señalado que las autoridades deberían implicarse en una mayor medida, que el próximo Encuentro sea en Marbella y que todas las asociaciones intervengan en las ponencias.

## Federación ASPACE Andalucía renueva sus cargos directivos

José Manuel Porras Cruceyra sale reelegido como presidente en las elecciones para la Junta Directiva de ASPACE Andalucía. La Asamblea General Ordinaria da luz verde al Plan de Gestión y a los Presupuestos para el 2011.

Representantes de las nueve asociaciones federadas, reunidos el 24 de mayo en la V Asamblea General Extraordinaria, han decidido con sus votos que José Manuel Porras Cruceyra sea presidente de la Federación ASPACE Andalucía y que formen parte de la Junta Directiva delegados de las asociaciones de Sevilla, Granada, Málaga, Jaén, Córdoba y Huelva.

José Manuel Porras Cruceyra, como presidente reelecto y según los Estatutos, ha designado al vicepresidente, al secretario y al tesorero de entre las asociaciones delegadas. Por tanto, la Junta Directiva de la Federación ASPACE Andalucía queda conformada de la siguiente forma: José Manuel Porras (director general de UPACE San Fernando) como presidente, Rafaela Luque Pérez (directora técnico de



Los renovados miembros de Junta Directiva continuarán en sus cargos durante otros cuatro años

ACPACYS) como vicepresidenta, Cristóbal Rodríguez (gerente de ASPACE Granada) como secretario, Manuela García (gerente de ASPACE Sevilla) como tesorera y Domingo Collado (director general de AMAPPACE), Eduardo Fuentesal (director de Servicios Generales Administración de ASPACEHU) y Miguel Ramírez (presidente de ASPACE Jaén) como vocales.

Además, en la reunión de la Asamblea General Extraordinaria, se

ha aprobado que el nuevo local de la calle Rafael de León de Sevilla sea la sede social de la entidad andaluza.

### XVII ASAMBLEA GENERAL ORDINARIA

En Asamblea General Ordinaria, también celebrada el 24 de mayo, se ha aprobado el Plan de Gestión elaborado para el 2011 y los Presupuestos para este mismo año. Por otra parte, se ha presentado la Memoria de Actividades y el cierre del ejercicio económico de 2010.

## Tres entidades ASPACE andaluzas participan en los Premios Romper Barreras

La asociaciones federadas Acpacys, Aspace Sevilla y Upace San Fernando han presentado sus cortometrajes *Acpacys Shopping*, *Acércate a conocernos* y *Crear para convivir*, respectivamente, en el concurso Romper Barreras organizado por BJ Adaptaciones y Toshisha. Las votaciones se pueden realizar hasta el 31 de agosto en la web de los Premios.



Fotograma: *Acpacys Shopping*



Fotograma: *Crear para convivir*



Fotograma: *Acércate a conocernos*

Estas tres asociaciones ligadas a Federación ASPACE Andalucía piden el voto para sus cortometrajes presentados al concurso Romper Barreras que organizan las empresas BJ Adaptaciones y Toshiba. SE puede votar al favorito hasta el 31 de agosto de 2011.

La asociación cordobesa ACPACYS se ha adentrado en el mundo audiovisual en la realización de *Acpacys Shopping*. La cinta muestra cómo los usuarios de la asociación cordobesa utilizan las nuevas tecnologías adaptadas en un tono cómico: hacen una parodia de los anuncios de televisión. La asociación señala que su intención es seguir con los talleres de

expresión corporal, que se vienen organizando desde 2010, si gana el premio.

ASPACE Sevilla entra en concurso con *Acércate a conocernos*. Su lema es "Tenemos mucho que decir". El corto enseña cómo aumenta la capacidad de comunicación en sociedad de sus usuarios mediante el uso de estas herramientas adaptadas a personas con parálisis cerebral. La asociación señala que utilizan estas tecnologías para establecer los sistemas de comunicación aumentativos más idóneos según la persona que los utilice.

UPACE San Fernando participa con *Crear para convivir*. La asociación

isleña quiere exponer cómo las personas con parálisis cerebral del centro UPACE San Fernando trabajan en equipo para organizar "El día de la Convivencia". En el corto, se ve que cada persona participa con las adaptaciones tecnológicas necesarias.

Aunque los cortometrajes están realizados con medios caseros, destacan por su calidad. Para votar, hay que acceder al sitio web de los Premios Romper Barreras, entrar en la sección "Candidatura colectiva", buscarlo y pinchar con el puntero del ratón en "votar". Después, hay que registrarse en "pulse aquí". La contraseña llegará al correo electrónico que se haya escrito para registrarse.

### AMAPPACE celebra su primera multijornada lúdico-deportiva

Familiares, usuarios, trabajadores y voluntarios han participado en la primera multijornada de la asociación federada el pasado 21 de mayo. El objetivo ha sido recaudar fondos para equipar su pabellón de deportes. La asociación ha amenizado a sus asistentes con concursos, juegos, espectáculos y actividades deportivas.

Estas primera multijornada de AMAPPACE ha servido como punto de encuentro para fomentar el deporte y el ocio de las personas con discapacidad y para abrir las puertas de la asociación al resto de ciudadanos de Málaga. Las instalaciones de la Asociación Malagueña de Padres de Paralíticos Cerebrales han acogido espectáculos musicales y de baile, un taller de iniciación a la Boccia, un sorteo, un bingo, entre otras actividades, para celebrar su estas jornadas lúdicas y deportivas. Además, la entidad



ha ofrecido de un castillo hinchable y un tío-vivo adaptado para los niños. Con este iniciativa han recaudado fondos que ayuden a equipar su



pabellón deportivo. También han mostrado los servicios que ofrecen en beneficio de las personas con parálisis cerebral.

### Profesionales asesoran en AMAPPACE sobre terapia infantil basada en el asiento pediátrico

Especialistas de las empresas de ortopedia Otto Block y Leckey han sido los encargados de exponer los beneficios de la terapia basada en el sistema de asiento pediátrico.

El Centro Ocupacional de la asociación federada Amappace ha acogido el pasado 19 de mayo una conferencia sobre el sistema de asiento pediátrico desde un punto de vista clínico. Kayleah Cuttler - Moore, especialista de la empresa británica Leckey, y Daniel Gonzalo, coordinador de la

alemana Otto Bock se encargarán de exponer sus beneficios. Además, han presentado algunos productos, como el MyGo, de Leckey, y el sistema de asiento modular Kit. Estos asientos, parecidos a sillas de ruedas, ayudan a

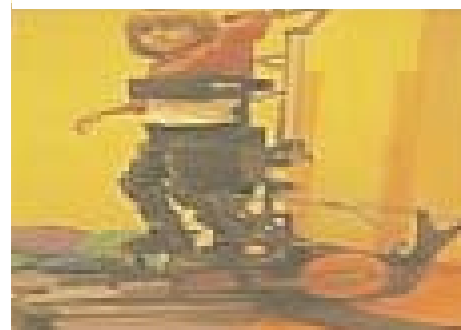


corregir la postura y el tono del usuario mediante un sistema de ajustes para la espalda y las piernas. Este tipo de terapia evita que aumente el cuadro clínico en un futuro.

### Últimas novedades en marchas para niños con parálisis cerebral en ASPACE Almería

Profesionales del sector y fisioterapeutas ha presentado los últimos avances en ayudas técnicas para la adquisición de la marcha en niños: el *NF Walker* y el *Innowalk*. Estas jornadas abiertas han tenido el 29 de mayo en la sede Aspace Almería, en Roquetas de Mar.

La asociación federada Aspace Almería, con sede en Roquetas de Mar (Avenida La Legión s/n), ha ofrecido unas jornadas abiertas sobre las últimas novedades técnicas en marchas para niños el día 29 de mayo. En ellas, ha tratado temas como el origen de la locomoción bípeda humana y sus patologías clínicas. Como ponentes ha asistido Idoia Gandarias, fisioterapeuta pediátrica y responsable del Centro de Rehabilitación Infantil y Control Postural Pitxufilito, y Leandro González, director del Centro Ymeon, profesor de Psicopraxis y fisioterapeuta pediátrico. Ambos han



Ejemplo de niña usando el Innowalk

presentado el Innowalk y el NF Walker, dos sistemas de marcha autónoma para niños con problemas de movilidad y con propiedades terapéuticas para niños con parálisis

cerebral. El *NF Walker* es un sistema de bipedestación autónoma que se ayuda de cinchas para mantener una correcta alineación del cuerpo. Además, permite que el usuario no cargue con todo su peso en los pies para poder tener más posibilidades de dar pasos. Este aparato se adapta a cada niño según su altura, peso, fuerza muscular y patrones de movimiento.

El *Innowalk* también se adapta a cada persona. Se diferencia del anterior en que está motorizado. Así, ayuda al niño que lo use a tener una posición de las piernas, tanto si está de pie o sentado.

## La Asociación edita una guía para personas con parálisis cerebral residentes en Sevilla

ASPACE Sevilla ha elaborado el manual titulado *Guía de Recursos para personas con parálisis cerebral de Sevilla*. Este documento aglutina información sobre legislación, dependencia, subvenciones y otros servicios a los que pueden acceder.



Fragmento de la portada de la guía de recursos

La *Guía de recursos para personas con parálisis cerebral de Sevilla* recoge información sobre estimulación, el proceso de escolarización, el tránsito a la vida adulta, recursos y subvenciones para personas con discapacidad y una breve explicación de la Ley de Dependencia. Según la asociación, este documento pretende servir de ayuda tanto para padres como para profesionales que trabajan en

diferentes sectores que tienen relación con personas con parálisis cerebral como colegios, servicios sociales o centros de salud. El manual estará disponible próximamente en la web de ASPACE Sevilla para su descarga. Aquellos socios interesados también se pueden poner en contacto con la asociación para solicitar un ejemplar.

**B  
R  
E  
V  
E  
M  
E  
N  
T  
E**

### Células Madre en la Escuela de Padres

Unos 50 familiares asociados a ASPACE Sevilla han asistido a la Escuela de Padres el pasado 2 de junio para informarse del potencial y las posibilidades que ofrecen las células madre. La charla ha contado con la participación del doctor Ricardo Pardal Redondo, que en su ponencia ha relacionado entre células madres con la Parálisis Cerebral. El resumen de la sesión informativa se puede descargar en la página de Facebook de Aspace Sevilla.

### La importancia de la asistencia bucodental

La Unidad de Estancia Diurna de ASPACE Sevilla ha acogido dos talleres de atención bucodental para personas con parálisis cerebral.

Uno dirigido a los monitores de la Asociación y otros a familiares asociados. En ambos talleres se les han enseñado algunas técnicas de cepillado, qué pastas son más convenientes, algunos consejos para abrir la boca de la persona dependiente y otras técnicas que puedan ser de utilidad.

## Comienza la Escuela de Verano en ACPACYS

La asociación cordobesa pone en funcionamiento un año más su Escuela de Verano. Este año comenzará el 23 de junio y clausurará a finales de julio. El segundo niño de una misma familia tendrá un 20% de descuento en su matrícula.

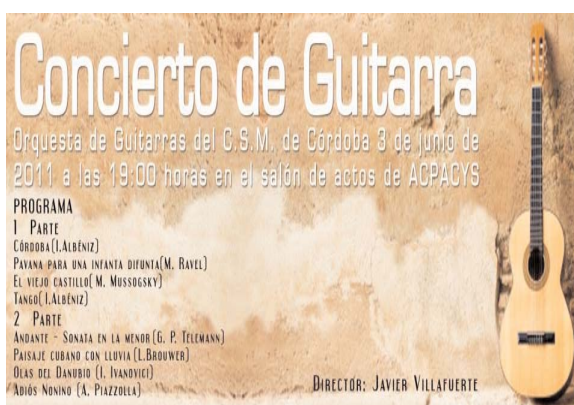
La Asociación Cordobesa de Parálisis Cerebral y Afines comienza un año más con su Escuela de Verano. Esta edición está dividida en tres temporadas: del 23 al 30 de junio, del 1 al 15 de julio y del 16 al 31 de julio. El premio de la matrícula de la primera temporada es de 35 euros y de 60 para las otras dos. Si la familia va a matricular a más de un niño, conviene saber que el segundo tendrá un descuento del 20% en el precio de la matrícula (hasta 12 euros).



## ACPACYS acoge un concierto de guitarra clásica

Alumnos del Conservatorio Superior de Música Rafael Orozco de Córdoba han deleitado a los asistentes con piezas de Albéniz, Ravel, Turina, Falla, Mussogsky, entre otros.

La Orquesta de Guitarra del Conservatorio Superior de Música de Córdoba ha ofrecido un concierto de guitarra clásica el pasado 3 de junio en el salón de actos de ACPACYS. Los asistentes han podido disfrutar de obras como Córdoba, de Albéniz, Pavana para una difunta, de Ravel, o Paisaje cubano con lluvia de Brouwer. Los alumnos integrantes de la Orquesta de Guitarra han estado bajo la batuta de Javier Villafuerte, profesor de guitarra y músico que ha participado en varios festivales internacionales.



## Alumnos del Centro Educativo Infanta Cristina representan la obra teatral *Mareando*

Los alumnos de Transición a la vida Adulta del Centro Educativo Infanta Cristina de UPACE San Fernando se han caracterizado para representar la obra *Mareando*, basado en teatro de guiñol y teatro negro.

La Casa de la Cultura de San Fernando ha acogido la escenificación de la obra *Mareando* realizada por los alumnos de Transición a la vida adulto del Centro Educativo Infanta Cristina de UPACE San Fernando. Esta representación se enmarca dentro del proyecto Entornos Marítimos.

*Mareando* es una mezcla de teatro de guiñol y teatro negro. La obra

consta de tres actos: el primero representa las salinas, el segundo, los esteros y el tercero, la playa. Durante la obra, uno de los alumnos, vestido de marinero, ha leído una estrofa de Rafael Alberti.

La decoración y el vestuario se han basado en el estilo pictórico de Rafael Alberti y la música se ha enfocado en el flamenco. Para



ello, han utilizado música instrumental de Paco de Lucía y de Felipe Campuzano.

## Comienza el curso de formación del voluntariado en atención a personas con parálisis cerebral

Hasta el 29 de julio, los voluntarios recibirán clases sobre cómo asistir, tratar y manejar a personas con parálisis cerebral en el Centro Educativo Infanta Cristina.

Unos 20 alumnos están aprendiendo cómo deben asistir a personas con parálisis cerebral en el curso "Formación de voluntarios en el trato y manejo de personas con parálisis cerebral y discapacidades afines". Este curso tiene 40 horas lectivas, 20 prácticas y 20



teóricas. Está financiado por el ministerio de Sanidad y la Obra Social de Cajasol.

B  
R  
E  
V  
E  
M  
E  
N  
T  
E

## Día de la Familia en UPACE San Fernando

Las instalaciones de la asociación isleña han acogido multitud de talleres, juegos y exposiciones con motivo del Día de la Familia el pasado 13 de mayo. Esta iniciativa se lleva a cabo con el fin de fomentar la participación de las familias en la Asociación.

## UPACE SF celebra su XVII Verbena Procolonias

Del 3 al 5 de junio, los asistentes a las XVII Verbena Pro-colonias han podido disfrutar de aperitivos, una tómbola, un castillo hinchable, actuaciones de magia y talleres para niños. La velada también ha estado animada por actuaciones de una gran variedad de chirigotas, comparsas, coros rocieros y grupos de flamenco.

## CONFEDERACIÓN

## Confederación y Fundación ONCE prestarán especial atención en la inserción laboral de personas con parálisis cerebral

La Confederación ASPACE y la Fundación Once han renovado su compromiso de colaboración durante la XXVII Asamblea General celebrada el 9 de junio en Madrid. Ambas entidades señalan que prestarán especial atención en la inserción laboral de personas con parálisis cerebral.

Jaume Marí Pàmies, presidente de Confederación, y José Luis Martínez Donoso, director general de la Fundación ONCE han mostrado su acuerdo en que las dos entidades sigan colaborando, con la novedad de que se hará hincapié en la inserción laboral de las personas con parálisis cerebral. "Nuestra asignatura pendiente", ha reconocido José Luis Martínez. La renovación de este acuerdo ha tenido lugar en la XVII Asamblea General de Confederación, celebrada el 9 de

junio en Madrid.

El director general de la Fundación ONCE se ha declarado "muy vinculado" con Confederación. "Nos encontramos en tiempos difíciles", ha sentido, pero al mismo tiempo, ha señalado que ambas entidades seguirán colaborando y que sus esfuerzos se encaminarán en la búsqueda de soluciones y fórmulas que faciliten la inserción laboral de las



De izquierda a derecha: Jaume Marí Pàmies y José Luis Martínez

personas con parálisis cerebral. En la misma línea, Jaume Marí ha mostrado todo su respaldo a la Fundación ONCE para seguir avanzando en favor de las personas con parálisis cerebral.

## El Ministerio de Sanidad dispone de más de 200 millones de euros para subvencionar a las ONG

Gracias a campañas como "XSolidaria", el Ministerio de Sanidad, Política Social e Igualdad (MSPSI) distribuirá entre las ONG más de 207,5 millones de euros recaudado tras el IRPF de 2009, dos millones más que en la convocatoria de 2010. Prevé que este dinero genere unos 6.400 puestos de trabajo.

El MSPSI ya ha publicado la convocatoria de subvenciones a ONG con cargo al IRPF. Esta vez repartirá un total de 207.528.175 euros, de los más de 267 millones que se recaudaron en el IRPF de 2009, ejercicio que se toma en cuenta para convocatoria de 2011. Esta suma de dinero supone un 1% más que en la convocatoria anterior y se traduce en dos millones de euros más.

Tal cantidad se va a destinar a programas que desarrollen organizaciones no gubernamentales en el ámbito de la familia y la infancia, mujeres, jóvenes, afectados por VIH-SIDA, personas mayores, personas con discapacidad, con problemas de drogodependencia, grupos minoritarios y programas que promuevan el voluntariado.

En cuanto a personas con discapacidad, la campaña de 2011 incluye programas dirigidos a la prevención e identificación temprana. Además, tienen prioridad los programas que tiendan a complementar las políticas públicas de las distintas administraciones y que estén vinculados a las líneas estratégicas y a la programación de las comunidades autónomas.

### MÁS DE 6 MIL PUESTOS DE TRABAJO

Según ha calculado el MSPSI, estas subvenciones crearán un total de 6.451 puestos de trabajo entre empleos directos, indirectos e inducidos, además de un voluntariado de 24.251 personas. Ésta es la tercera convoca-



toria en la que se reparte el 0,7% del IRPF de las personas que marcaron la casilla "finés sociales".

### UN 23% EN 2010

En la convocatoria de 2010 se subvencionaron un total de 1.072 programas, realizados por 405 entidades, por un importe total de 205.465.001 euros. Según el Ministerio, se han atendido a más de 5 millones de usuarios. Para personas con discapacidad, se destinó un 23%.

➔ **MÁS INFORMACIÓN**

## El Ministerio de Educación crea el Foro de Inclusión Educativa del Alumnado con Discapacidad

En este Foro se trabajará en un plan de acción específico para la inclusión del alumnado con discapacidad. Estará centrado la sensibilización, la atención educativa, la coordinación entre administraciones, la formación del profesorado, el acceso a enseñanzas superiores y el acceso al empleo.



El Foro de Inclusión Educativa del Alumnado con Discapacidad pretende ser un espacio de encuentro, debate, propuestas, impulso y seguimiento de las políticas de inclusión del alumnado con discapacidad en todas las etapas educativas, incluso la universitaria.

### FUNCIONES

Este Foro procurará facilitar el intercambio de opiniones sobre la inclusión educativa entre instancias públicas y

cívicas. Para ello, las Administraciones Públicas compartirá la información sobre los programas y actividades que lleven a cabo.

También se ocupará de canalizar las propuestas del movimiento asociativo de la discapacidad en relación a la normalización educativa de los estudiantes hacia las instituciones superiores.

Por otro lado, promoverá estudios e iniciativas sobre proyectos relaciona-

dos con la normalización educativa y social del alumnado con discapacidad y pondrá en marcha algunos planes estatales y autonómicos para mejorar la atención de este alumnado.

En España hay entre 130.000 y 135.000 alumnos con discapacidad en el sistema educativo no universitario. El 80% estudia en centros ordinarios y el 20% restante en centros de educación especial.

➔ **MÁS INFORMACIÓN**

## La Junta amplía el número de ventajas fiscales para las personas con discapacidad

Entre las medidas, destaca la deducción de 100 euros en la cuota autonómica en el IRPF a los cónyuges o parejas de hecho de personas con grado de discapacidad igual o superior al 65%. Estas medidas se enmarcan dentro del II Plan de Acción Integral para Personas con Discapacidad (PAIPDA II), dotado con más de 2 millones de euros hasta 2013.

Este plan incluye la extensión de la deducción de 100 euros en la cuota autonómica del IRPF a las parejas de

las personas con grado de discapacidad igual o superior al 65%, que hasta ahora estaban excluidas de este cálculo. También contiene una disposición que reducirá el tipo impositivo al 0,1% en el impuesto de Actos Jurídicos Documentados para la adquisición de vivienda habitual y constitución del préstamo hipotecario por parte de personas con grado de discapacidad superior al 33%. En la actualidad, esa deducción es del

0,3%. Además, este renovado plan incrementará de 130.000 a 180.000 el límite del valor real del inmueble para acceder a este beneficio.

Este II Plan de Acción Integral para las personas con discapacidad en Andalucía contará con 2.139 millones de euros hasta 2013, aunque esta tendrá que aprobarse durante la tramitación de la Ley de Presupuestos de la Junta para 2012.

➔ **MÁS INFORMACIÓN**





## CONCURSOS

**PREMIOS MARÍA JOSÉ VÁZQUEZ A LA AUTONOMÍA DE PERSONAL.** La federación catalana ECOM convoca estos premios. Reconocerá la labor que realizan personas, entidades, instituciones y empresas en favor de autonomía de las personas con discapacidad física. Las candidaturas se pueden presentar hasta el 27 de septiembre. Descárgate [las bases y la ficha de inscripción](#).

**VII PREMIO INTERNACIONAL DE CUENTOS PARA PERSONAS CON DISCAPACIDAD O ENFERMEDAD MENTAL.** La Fundación Anade convoca estos premios. Los cuentos, escritos por personas con discapacidad o enfermedad mental, se pueden presentar hasta el 14 de octubre. Consulta las [bases](#) para participar en el concurso.

## PUBLICACIONES



*Dossier de Prensa III Encuentro Andaluz de Familias*, edita Federación ASPACE Andalucía

*Las TIC en las organizaciones sociales: reflexiones colectivas sobre "la apropiación tecnológica en las organizaciones sociales"* del Colectivo de Educación para la Participación

*Guía para padres: mi bebé tiene parálisis cerebral*, de Aspace Granada

*Propuestas para Mejorar la Financiación Pública del Tercer Sector de Acción Social*, de la Plataforma de ONG de Acción Social

*Discapacidad, pobreza y Derechos Humanos*, monográfico editado por el Cermi

*Accesibilidad de Plataformas de Redes Sociales*, estudio de la Fundación ONCE

*Más de 1000 metros cuadrados de instalaciones para formación*, dossier de Amappace



Pincha con el ratón sobre los nombres para acceder al sitio web

**Del 17 al 19 de junio: IV CONGRESO INTERNACIONAL DE DISEÑO, REDES DE INVESTIGACIÓN Y TECNOLOGÍA PARA TODOS.** Organizado por la Fundación ONCE. (Madrid)

**Del 29/30 de junio y 1 de julio: CURSO DE ATENCIÓN A ESTUDIANTES CON DISCAPACIDAD EN LA UNIVERSIDAD.** Sede de la UNED en Cádiz.

**Hasta el 30 de junio: EXPOSICIÓN FOTOGRÁFICA "MÁS ALLÁ DE UN ROSTRO"**. Promovido por la Fundación Síndrome de Down de Madrid (Plaza de la Independencia, Madrid)

**29/30 de junio y 1 de julio: CONCURSO DE CORTOS "SÚBETE AL CORTO"**, organizado por la Asociación de Parálíticos Cerebrales de Alicante (Alicante).

**Del 7 al 9 de julio: IV ENCUENTRO DE TECNOLOGÍAS Y RECURSOS DE BAJO COSTE**, organizado por el Centro de Referencia Estatal de Autonomía Personal y Ayudas técnicas de Albacete. Iniciativa del Instituto de Mayores y Servicios Sociales (IMSERSO).

**30 de septiembre y 1 de octubre: DÍA NACIONAL DE LA PARÁLISIS CEREBRAL**, organizado por la Confederación Aspace (Pamplona, Navarra).

**16 y 17 de noviembre: X MUESTRA DE CINE Y DISCAPACIDAD.** Facultad de Comunicación de la Universidad de Sevilla (Américo Vespucio, s/n, Isla de la Cartuja, Sevilla)

**Empleo y Discapacidad** Blog de Esther Machado, técnico de Empleo de Federación ASPACE Andalucía en Granada.

**La discapacidad en los medios de comunicación** Blog de Pedro García, periodista especializado en temas relacionados con la discapacidad.

**Discapacidad.tv** Canal de televisión on-line dedicado al colectivo de personas con discapacidad y de carácter panhispánico.

**Barrera Cero** Web que ofrece información sobre turismo, deporte y actividades accesibles y sin barreras, dentro y fuera de España

**GuiaDis** Portal de la Fundación ONCE. Facilita información a personas con discapacidad sobre recursos y otras ayudas ofrecidos por las entidades públicas y privadas.

**Discapacidad 2.0** Blog del diario granadino *Ideal* que ofrece distintos apartados siempre relacionados con la discapacidad y la Nuevas Tecnologías.

**La Ciudad Accesible** Este blog también pertenece al diario *Ideal* y abre su abanico temático a la Arquitectura, las Tecnologías de la Información y la Comunicación, la Educación, el transporte y el turismo accesibles. Cuenta con una relación de cursos y congresos con temática afín a la accesibilidad.

**Centro de Recursos para las ONG de Facebook** Incluye manuales, tutoriales y guías para conocer las herramientas que pueden facilitar el trabajo de las entidades no lucrativas.